



HOVEDSTRUKTUR

BILAG I

KLIMATILPASNINGSPLAN FOR VARDE KOMMUNE

VARDE KOMMUNE

-

KOMMUNEPLAN 2013

-

2015



13. AGENDA 21 OG KLIMA

BYRÅDETS MÅL

Byrådet ønsker at tage lokalt ansvar for at reducere den negative påvirkning af de globale klimaforandringer. Varde Kommune vil derfor arbejde for at mindske miljøbelastningen ved at udbrede kendskabet til miljøforbedrende initiativer og ved at reducere miljøbelastningen fra kommunens egne aktiviteter og virksomheder.

Byrådet vil forebygge værditab som følge af klimaforandringer, og Varde Kommune vil gennem dialog, i vores planlægning, og gennem myndighedsudøvelse arbejde med forebyggelse og konsekvenser af klimaforandringer.

Byrådet vil udarbejde en strategisk energiplan med henblik på at fremme en miljørigtig, effektiv og sikker energiforsyning ved blandt andet at fremme brugen af vedvarende energi og bioenergi.

Byrådet i Varde Kommune vil koordinere beslutninger vedrørende miljømæssige, trafikale, erhvervmæssige, sociale, sundhedsmæssige, uddannelsesmæssige, kulturelle og økonomiske forhold med henblik på at sikre en optimal udnyttelse af kommunens resurser og sikre en miljømæssig, økonomisk og social bæredygtig udvikling.

Byrådet vil inddrage udviklingsrådene, Den Lokale Aktionsgruppe (LAG), de af kommunen nedsatte råd i et samarbejde om fremtidig Klima- og Agenda 21 tiltag.

RETNINGSLINJER FOR PLANLÆGNINGEN

Miljøbelastning og resurseforbrug

- 13.1 Udbygning og omstilling af energiforsyningen skal ske på et bæredygtigt grundlag.
- 13.2 Ved renovering af kommunale bygninger skal der benyttes energirigtige og miljøvenlige metoder og materialer.
- 13.3 Ved nybyggeri af kommunale bygninger skal bestemmelserne for bygningsstand 2020 anvendes.
- 13.4 Borgere og virksomheder skal tilskyndes til at benytte miljøvenlig energiforsyning og til at mindske resurseforbruget blandt andet via øget genanvendelse.
- 13.5 Lokalplaner skal indeholde bestemmelser, der giver mulighed for, at nye boliger indrettes miljøvenligt med lavt energiforbrug og at den energi, der anvendes, så vidt muligt er CO₂-neutral.
- 13.6 Kommunen skal tage miljø-, resurse- og energimæssige hensyn i forbindelse med indkøb, vedligeholdelse og byggeri.

Bæredygtig byudvikling og klimatilpasning

- 13.7 Der skal udarbejdes handleplaner for de udpegede indsatsområder.
- 13.8 Der må ikke udlægges nye områder til bebyggelse i områder, hvor der er risiko for fremtidige oversvømmelser.
- 13.9 Ved lokalplanlægning skal det sikres, at fremtidige aktiviteter udformes under hensyn til potentielle fremtidige oversvømmelser.
- 13.10 Ved byggeri under kote 5,5 i Varde By skal det kunne dokumenteres, hvordan oversvømmelser håndteres.
- 13.11 Tilladelse til anlæg i det åbne land kan ledsages af vilkår, der sikrer, at anlægget udformes under hensyn til potentielle fremtidige oversvømmelser.
- 13.12 Nye naturområder skal planlægges nær byer for at give karakter og oplevelser til by- og boligområder.
- 13.13 Ved planlægning af nye byområder skal der være fokus på brug af bæredygtige og miljørigtige materialer og ikke mindst på at sikre, at energiforsyningen til områderne bliver bæredygtig.

Lavbundsområder

- 13.14 Vådområdeprojekter afgrænses endeligt indenfor lavbundsområder.
- 13.15 Lavbundsområder skal friholdes for byggeri, anlæg mv., der ikke er i overensstemmelse med potentielle fremtidige oversvømmelser.

Biologisk mangfoldighed

- 13.16 Projekter med naturpleje og naturgenopretning, planlægning for nye naturområder og grønne byområder samt driften af de kommunale grønne områder skal ske med henblik på at sikre spredningskorridorer og andre tiltag, der kan fremme den biologiske mangfoldighed.

TILKENDEGIVELSER

MILJØBELASTNING OG RESURSEFORBRUG

Varde Kommune vil udarbejde en strategisk energiplan med henblik på at fremme omstilling til et mere fleksibelt energisystem med mindre energiforbrug mere vedvarende energi samt et optimalt samspil mellem energibehov og energiforsyning.

Varde Kommune vil arbejde for at mindske miljøbelastningen ved at udbrede kendskabet til miljøforbedrende initiativer og ved at evaluere udviklingen af miljøbelastningen - også for kommunens egne virksomheder. Desuden opfordrer kommunen borgere og virksomheder til at formindske eller stabilisere mængden af affald i kommunen. Ved at sortere og genanvende mest muligt affald kan den enkelte borger og virksomhed være med til at skåne miljøet.

Kommunen vil tage miljø-, resurse og energimæssige hensyn i forbindelse med indkøb. Dette gælder både ved valg af leverandør og ved valg af produkter, herunder miljøbelastningen i forbindelse med produktion af varer, tjenesteydelser og den efterfølgende anvendelse heraf.

BÆREDYGTIG BYUDVIKLING OG BYOMDANNELSE

Varde Kommune vil gradvist udarbejde udviklingsplaner for de enkelte byer på lang sigt. Udviklingsplanerne skal tage udgangspunkt i områdernes kvaliteter i forhold til kulturmiljø, landskab, natur, kultur, lokal identitet og bæredygtighed.

Ved planlægning af nye byområder vil der blive fokuseret på brug af bæredygtige og miljørigtige materialer og ikke mindst på at sikre, at energiforsyningen til områderne bliver bæredygtig.

Udover disse foranstaltninger er det vigtigt, at miljøet indtænkes i planlægning og udvikling af nye og gamle byområder. For eksempel bør håndtering af regnvand og omfang af belægningsarealer vurderes nærmere.

Kommunen vil sikre, at nye boligområder indrettes og bebygges under hensyn til miljøet og de fremtidige effekter af et ændret klima. Ved den fremtidige lokalplanlægning vil byrådet i hvert enkelt tilfælde tage stilling til, om der skal stilles krav om, at boliger opføres som lavenergi boliger.

AKTIVITETER I PERIODEN 2013-2017

- Der skal udarbejdes handleplaner for de fire indsatsområder inden udgangen af 2017: Samlet handleplan for sommerhusområder, nærmere kortlægning af fremtidig grundvandsspejl, kloakfornyelsesplan for Varde By og ny beredskabsplan for Varde Kommune.
- Strategisk energiplanlægning skal blandt andet fremme et mere fleksibelt energisystem med mindre energiforbrug og mere vedvarende energi



BIOLOGISK MANGFOLDIGHED

Varde Kommune ønsker at foretage en klar afvejning af landskabelige interesser i forhold til fødevareproduktion samt byformål og at fremme biologisk mangfoldighed i arbejdet med såvel de store naturområder som de bynære landskaber.

KLIMATILPASNING

Klimaændringerne medfører mere regn, mildere vintre, varmere somre, højere vandstand, mere vind og større skydækketbør. Derfor er der behov for initiativer, som medvirker til, at samfundet tilpasses det forventede fremtidige klima.

Varde Kommune har kortlagt risikoen for oversvømmelse og prioriteret de indsatsområder, hvorpå der skal udarbejdes handleplaner inden udgangen af 2017:

- Der skal udarbejdes en samlet handleplan for sommerhusområder, hvor indsatserne i de enkelte sommerhusområder prioriteres.
- Det fremtidige grundvandsspejl skal kortlægges nærmere i dele af kommunen.
- Der skal udarbejdes en kloakfornyelsesplan for Varde By.
- Der skal udarbejdes en ny beredskabsplan for Varde Kommune.

Varde Kommune ønsker herved at fortsætte samarbejdet om reguleringen af vandstanden i Ringkøbing Fjord gennem Sluseudvalget for Ringkøbing Fjord.

Kærgård Plantage og Karlsgårde Sø er potentielle forureningskilder, som Varde Kommune fortsat vil have fokus på i forhold til potentielle fremtidige oversvømmelser.

For at imødegå fremtidige problemer med oversvømmelser, afvanding og bortskaffelse af spildevand vil der ved lokalplanlægning blive stillet krav om, at byggeri ikke kan placeres, hvor der er risiko for fremtidige oversvømmelser. Herudover skal lokalplaner indeholde bestemmelser, der sikrer, at de grønne arealer placeres og indrettes med mulighed for at danne reservoir for regnvand ved ekstreme regnskyl, så overbelastning af kloaksystemer og vandløb minimeres mest muligt.

Ved lokalplanlægning skal det desuden sikres, at der tages stilling til decentral håndtering af regnvand. Herved kan der, hvor det er muligt, reserveres arealer til decentral håndtering af vand, så overbelastning af kloaksystemer og vandløb minimeres mest muligt.

Løsninger til decentral håndtering af regnvand skal udformes således, at de medvirker til at give byområderne karakter, har en reel brugsværdi og giver gode og alsidige muligheder for bevægelse. Ligeledes skal decentral håndtering af regnvand medvirke til at skabe attraktive omgivelser i bebyggede områder ved, at løsningerne harmonerer med de landskabelige omgivelser.

INDDRAGELSE AF BORGERE OG ERHVERVSLIV

Varde Kommune vil i samarbejde med blandt andet Det Grønne Råd styrke og bruge naturen i kommunen som grundlag for udvikling. Det skal blandt andet gøres ved at samarbejde med myndigheder, interesseorganisationer og borgere om at sikre og udvikle de store, sammenhængende naturområder i en balance mellem beskyttelse og benyttelse.

For at fastholde fokus på og fremme en bæredygtig udvikling vil Varde Kommune løbende udvikle nye samarbejdsformer og metoder til at inddrage borgerne.

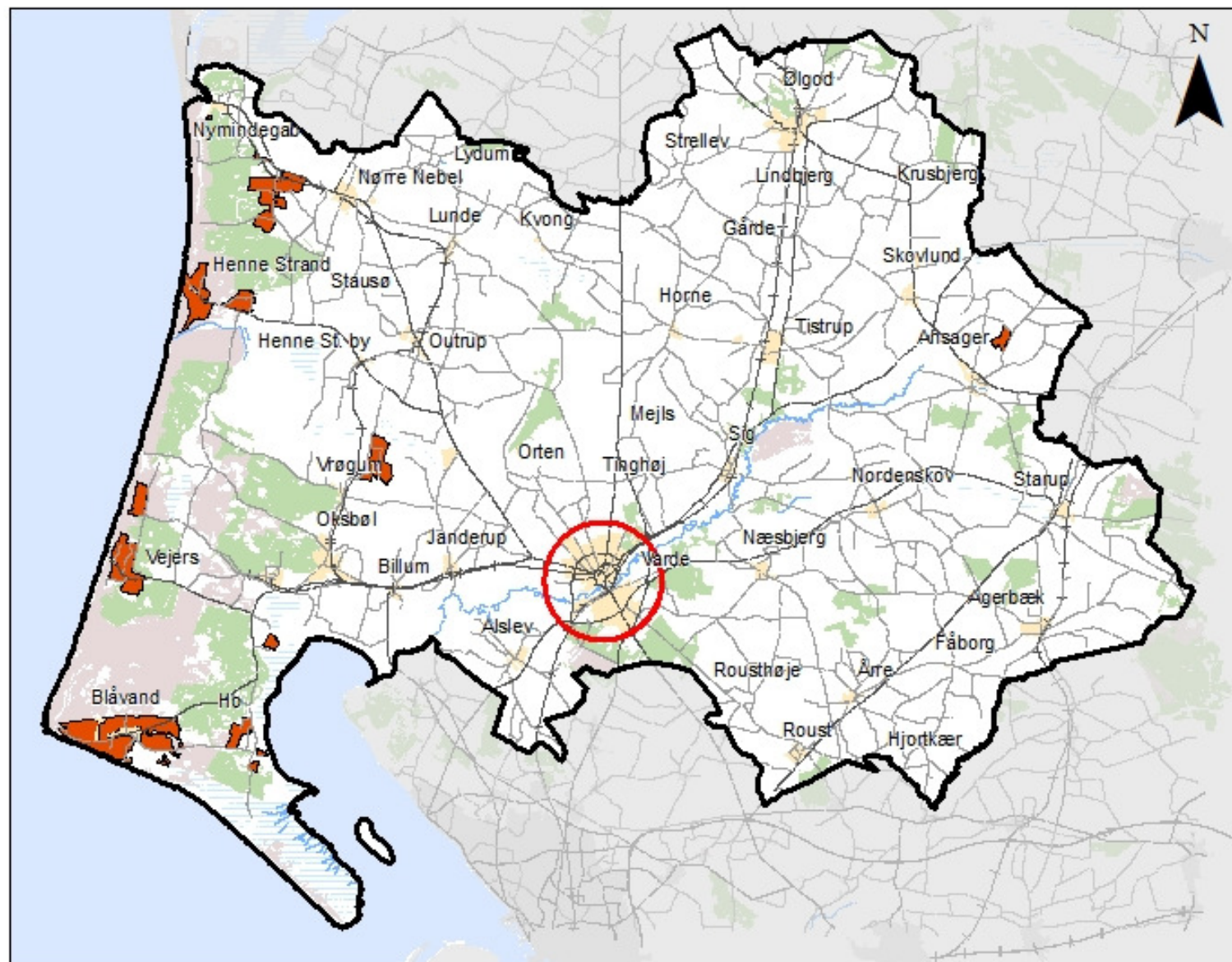
I kommunen benyttes den såkaldte Varde-model, som er en særlig samarbejdsmodel med ni lokale udviklingsråd, et fælles udviklingsråd og Den Lokale Aktionsgruppe.

Kommunen vil udvikle Varde-modellen med at inddrage udviklingsrådene, Den Lokale Aktionsgruppe og de af kommunen nedsatte råd i et samarbejde om lokalsamfundene.

Signaturforklaring

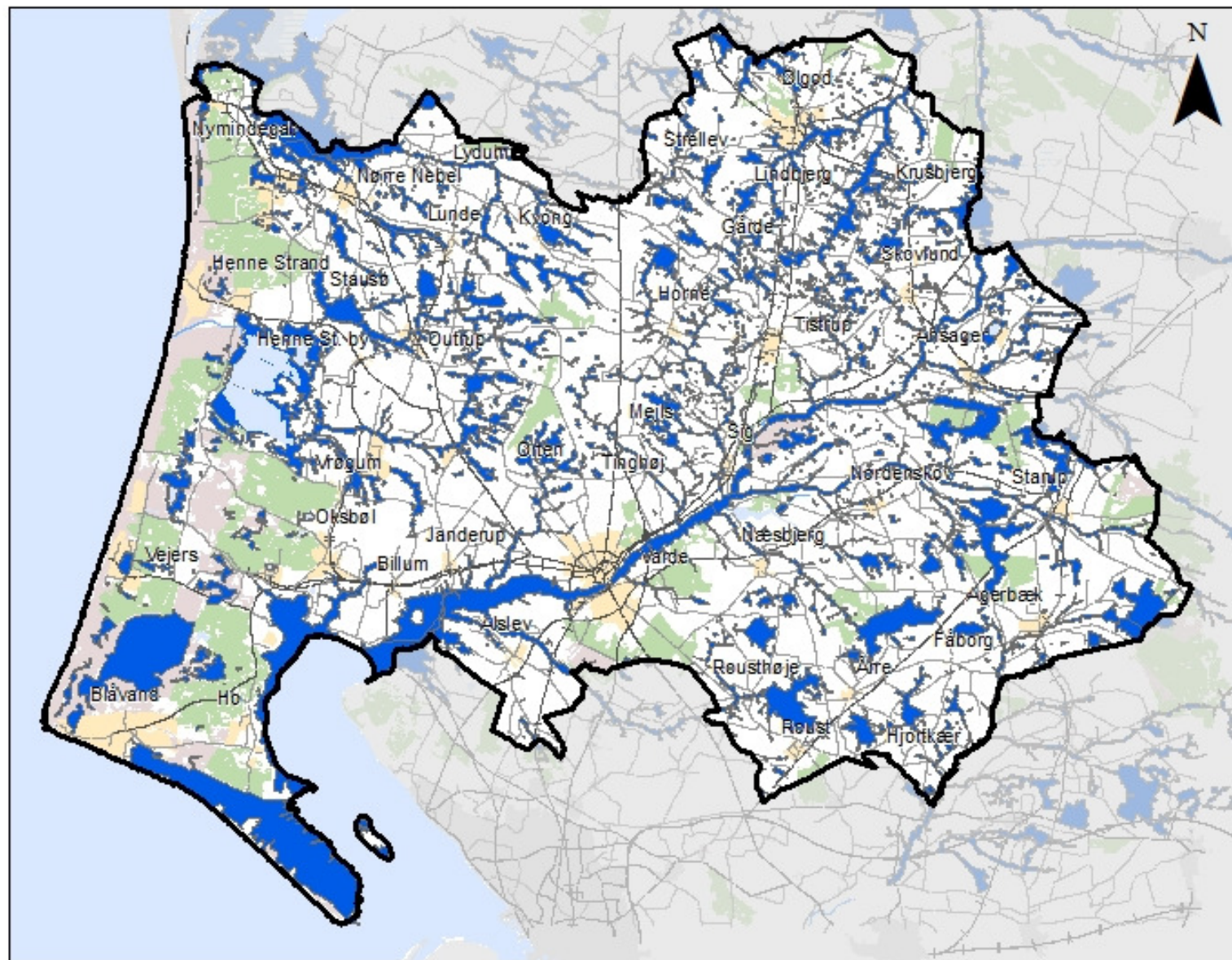
Indsatsområder

-  Vardø By
-  Sommerhusområde



Signaturforklaring

■ Lavbundsområder





www.vardekommune.dk